

**Kishartyán Község Önkormányzata Képviselő-testületének .../2017. (...) önkormányzati
rendelete
a településkép védelméről - TERVEZET**

Kishartyán Község Önkormányzata Képviselő-testülete az Alaptörvény 32. cikk (2) bekezdésében meghatározott eredeti jogalkotói hatáskörben a településkép védelméről szóló 2016. évi LXXIV. törvény 12. § (2) bekezdésében kapott felhatalmazás alapján, Magyarország helyi önkormányzatokról szóló 2011 évi CLXXXIX törvény 13. § (1) bekezdés 1. pontjában foglalt feladatkörében a következőket rendeli el.

**I. FEJEZET
Bevezető rendelkezések
A rendelet célja**

1.§ A település sajátos településképeinek védelme és alakítása

- a) a helyi építészeti örökség védelem (a továbbiakban: helyi védelem) meghatározásával, a védetté nyilvánítás, a védelem megszüntetés szabályozásával,
- b) a településképi szempontból meghatározó területek meghatározásával,
- c) a településképi követelmények meghatározásával,
- d) a településkép-érvényesítési eszközök szabályozásával

valósul meg.

A helyi védelem célja

2.§ (1) A település településképe és történelme szempontjából meghatározó, hagyományt őrző, a közösségek munkáját és kultúráját tükröző, sajátos megjelenésű építészeti örökség kiemelkedő, településképet meghatározó értékű elemeinek védelme, a jellegzetes karakterének a jövő nemzedékek számára történő megóvása.

(2) A helyi védelem alatt álló építészeti örökség a nemzeti közös kulturális kincs része, ezért fenntartása, védelmével összhangban lévő használata és bemutatása közérdek.

(3) Tilos a helyi védett építészeti örökség elemeinek veszélyeztetése, megrongálása, megsemmisítése.

A településképi szempontból meghatározó területek megállapításainak célja

3.§ A településképi szempontjából meghatározó területek megállapításának célja a településképhez illeszkedő településképi követelmények megállapításával a jellegzetes, értékes, helyi hagyományt őrző építészeti arculat megőrzése, a településképi kedvező alakítása:

- a) az építési tevékenységgel érintett építményekre ide értve a sajátos építményfajtákra is,
- b) a helyi egyedi építészeti örökség védelmére, védetté nyilvánítására, a védettség megszüntetésére,
- c) a reklámok és reklámhordozók, cégérek és egyéb műszaki berendezések elhelyezésére, alkalmazására, illetve tilalmára vonatkozóan.

Értelmező rendelkezések

4.§ E rendelet alkalmazásában:

- a) áttört kerítés: olyan kerítés, amelynek a kerítés síkjára merőleges átláthatósága 50%-nál nagyobb mértékben nem korlátozott;
- b) CityLight formátumú eszköz: olyan függőleges elhelyezésű berendezés, amelynek mérete hozzávetőlegesen 118 cm x 175 cm és hozzávetőlegesen 2 négyzetméter látható, papíralapú reklámközzétételre alkalmas felülettel vagy 72"-90" képátlójú, 16:9 arányú, álló helyzetű digitális kijelzővel rendelkezik;
- c) CityBoard formátumú eszköz: olyan 2,5 métertől 3,5 métermagasságú két lábon álló berendezés, amelynek mérete 7-9 négyzetméter, látható, papír- (vagy fólia-)alapú, nem ragasztott, hátulról megvilágított reklámközzétételre alkalmas, hátsó fényforrás által megvilágított felülettel, vagy ilyen méretű digitális kijelzővel rendelkezik;
- d) cégfelirat: a vállalkozás nevét, a vállalkozást magában foglaló épület homlokzatán síkban feltüntető reklámberendezés;
- e) cégtábla: kereskedelmi-, szolgáltató-, vagy vendéglátó létesítmény (helyiség, helyiség együttes) nevét és az ott folytatott tevékenységet a bejáratnál feltüntető tábla, illetve felirat;
- f) cégzászló: egy vállalkozás nevét, logóját, funkcióját, az alapítás évét tartalmazható, a vállalkozást magában foglaló épületen létesített zászló (anyaghasználattól függetlenül);
- g) címtábla: az intézmény vagy vállalkozás nevét, esetleg egyéb adatait feltüntető tábla, névtábla;
- h) egyedi tájékoztató tábla: olyan - rögzített, egyedi méretű, állandó tartalmú - hirdetőberendezés, mely gazdasági-, kereskedelmi-, szolgáltató-, vendéglátó tevékenységet végzők megnevezéséről, tevékenységéről, telephelyéről, nyitvatartásáról, megközelítéséről ad információt;
- i) eredeti építéskori állapot: levéltárból, Önkormányzati nyilvántartásból származó terv vagy szakhatóság, állami szerv által kiállított hiteles dokumentumokkal igazolt állapot;
- j) épület főgerince: az épület tömegét meghatározó, jellemzően az utcai traktus legmagasabb és leghosszabb gerince;
- k) funkcionális célokat szolgáló utcabútor: olyan utasváró, kiosk és információs vagy más célú berendezés, amely létesítésének célját tekintve elsődlegesen nem reklámközzétételre, hanem az adott területen ténylegesen felmerülő, a berendezés funkciójából adódó lakossági igények kielégítésére szolgál;
- l) helyi védett érték: a helyi egyedi és területi védelem alatt álló elemek összessége;
- m) huszártorony: az épület tetőzetéből a gerincen felül magasan kiugró szabályos nyolcszögletű alaprajzú, fa- vagy vasszerkezetű, ritkábban kőből épült karcsú tornyocska, ami a hosszú gerincet megszakítja, tagolja. Egy épület egy huszártoronnyal rendelkezik. Természetes palával vagy fémlemezzel fedett. Sarkain vagy tetősíkjából több kisebb tornyocska emelkedhet;
- n) információs célú berendezés: az önkormányzati hirdetőtábla, az önkormányzati faliújság, az információs vitrin, az útbaigazító hirdetőtábla, a közérdekű molinó;
- o) közérdekű molinó: olyan, elsődlegesen a település életének valamely jelentős eseményéről való közérdekű tájékoztatást tartalmazó, nem merev anyagból készült hordozófelületű hirdetőtábla, amely falra vagy más felületre, illetve két felület között van kifeszítve oly módon, hogy az nem képezi valamely építmény homlokzatának tervezett és engedélyezett részét;
- p) közérdekű reklámfelület: olyan reklámhordozó vagy reklámhordozót tartó berendezés, amelyen a reklám közzététele más, egyéb célú berendezés közterületen való létesítésére, fenntartására tekintettel közérdekből biztosított, és amely ezen egyéb célú berendezéstől elkülönülten kerül elhelyezésre;

- q) manzárd tető: tört tetősíkokkal, vagy tört és íves tetőfelületekkel képzett kontyvető. Jellemzően egy meredekebb és felette egy laposabb hajlású síkkal létrehozott tető;
- r) más célú berendezés: a pad, a kerékpárállvány, a hulladékgyűjtő, a telefonfülke, a reklámfelületet is tartalmazó, közterület fölé nyúló árnyékoló berendezés, korlát és a közterületi illemhely;
- s) önkormányzati faliújság: az önkormányzat által a lakosság tájékoztatása céljából létesített és fenntartott, elsődlegesen az önkormányzat testületei, szervei, tisztségviselői tevékenységéről a lakosságot tájékoztató berendezés, mely az önkormányzat működését szolgáló épületek homlokzatán kerül elhelyezésre és mely a közérdekű tájékoztatási célt meghaladóan reklámok közzétételére is szolgálhat;
- t) önkormányzati hirdetőtábla: az önkormányzat által a lakosság tájékoztatása céljából létesített és fenntartott, elsődlegesen a település élete szempontjából jelentős információk, közlemények, tájékoztatások, így különösen a település életének jelentős eseményeivel kapcsolatos információk közzétételére szolgáló, közterületen elhelyezett tábla, mely a közérdekű tájékoztatási célt meghaladóan reklámok közzétételére is szolgálhat;
- u) önkormányzati információs tábla: olyan rögzített, egyedi méretű információs és más célú berendezésnek minősülő hirdető-berendezés, amely a helyi lakosok számára nyújt, rendszeresen változó tartalommal, közérdekű információkat, továbbá lehetőséget biztosít lakossági apróhirdetések, kisméretű hirdetések elhelyezésére;
- v) kockaház típusú építmény: megközelítően négyzet alaprajzú egy vagy két szintes, sátozottal fedett lakóház;
- w) pasztellszínek: kis telítettségű színek, melyek között kerülni kell a mesterséges árnyalatokat, leginkább a neonszíneket és előnyben kell részesíteni a meleg árnyalatokat, mint a bézs, narancs, sárga, barna, vörös árnyalatai;
- x) pasztelles földszínek: a vörös – narancs – sárga – barna színtartomány természetközeli meleg színeinek kis telítettségű vagy kevésbé telített árnyalatainak gyűjtőneve;
- y) részben tömör kerítés: olyan kerítés, amelynek a kerítés síkjára merőleges átláthatósága 50% és 90 % között korlátozott;
- z) tömör kerítés: olyan kerítés, melynek a kerítés síkjára merőleges átláthatósága 90%-nál nagyobb mértékben korlátozott;
- aa) transzparens vagy molinó: kifeszített vagy köztér felett átfeszített textil vagy textil jellegű egyéb anyagból készült reklámhordozó;
- ab) útbaigazító hirdetmény: közérdekű információt nyújtó olyan közterületi jelzés, amelynek funkciója idegenforgalmi eligazítás, közösségi közlekedési szolgáltatásról tájékoztatás, vagy egyéb közérdekű tájékoztatás;
- ac) üzletfelirat: kereskedelmi-, szolgáltató- vagy vendéglátó, egy vagy több egységet magába foglaló építményen, a benne folyó tevékenységet hirdető feliratot hordozó berendezés, melynek hossza legfeljebb 1,2 – 2,0 m közötti, magassága 60 cm, vastagsága 10 cm lehet;
- ad) vállalkozást népszerűsítő felirat: vállalkozást népszerűsítő felirata benne folyó tevékenységet hirdető feliratot hordozó berendezés, amely nem minősül reklámnak;
- ae) vízcsendesítő: a szarufa alsó végére szegezett, az eresz közelében a tetőhajlást csökkentő faelem.

II. FEJEZET

A helyi védelem

A helyi védelem feladata

5.§ A helyi védelem feladata a helyi védelmet igénylő építészeti örökség

- a) meghatározása, dokumentálása,
- b) védetté nyilvánítása, nyilvántartása,
- c) megőrzése, megőriztetése,
- d) a védelem alatt álló építészeti örökség, helyi védett érték károsodásának megelőzése, illetve a károsodás csökkentésének vagy megszüntetésének elősegítése.

A helyi védelem alá helyezés, valamint megszüntetés szabályai

6.§ (1) A helyi védelem alá helyezésre vagy annak megszüntetésére bármely természetes vagy jogi személy, továbbá jogi személyiséggel nem rendelkező szervezet – a polgármesterhez írásban benyújtott – kezdeményezése alapján kerülhet sor.

(2) A helyi védelem alá helyezésre vonatkozó kezdeményezésnek tartalmaznia kell:

- a) a védelemre javasolt érték megnevezését, egyedi védelem esetén címét, helyrajzi számát, területi védelem esetén a terület lehatárolását a helyrajzi számok megjelölésével
- b) a védelem jellegével kapcsolatos javaslatot és
- c) a védelemmel kapcsolatos javaslat rövid indokolását,
- d) a kezdeményező nevét, megnevezését, lakcímét, székhelyét.

(3) A helyi védelem megszüntetésére vonatkozó kezdeményezésnek tartalmaznia kell:

- a) a helyi védett érték megnevezését, egyedi védelem esetén címét, helyrajzi számát, területi védelem esetén a terület lehatárolását a helyrajzi számok megjelölésével
- b) a védelem törlésével kapcsolatos javaslat rövid indokolását,
- c) a kezdeményező nevét, megnevezését, lakcímét, székhelyét.

(4) Nem kezdeményezhető helyi védelem alá helyezésére, vagy annak megszüntetésére vonatkozó eljárás, ha annak tárgyában öt éven belül ilyen eljárás lefolytatásra került, kivéve vis maior helyzetet.

(5) Amennyiben a kezdeményezés hiánypótlásra szorul, és azt a polgármester erre vonatkozó felhívása ellenére 15 napon belül a kezdeményező nem egészíti ki, a javaslatot a polgármester érdemi vizsgálat nélkül elutasítja.

(6) A helyi védelem alá helyezésre, vagy annak megszüntetésére vonatkozó eljárás megindításáról a kezdeményezés alapján a Főépítész javaslatára a Képviselő-testület dönt.

7.§ (1) A helyi védelem megszüntetésére csak abban az esetben kerülhet sor, ha

- a) a védelemben részesülő építészeti érték károsodása olyan mértékű, hogy károsodás műszaki eszközökkel helyre nem állítható, vagy a helyreállításának költség nem áll arányban annak értékével, vagy
- b) a védetté nyilvánított helyi érték megsemmisül, vagy
- c) a védelem alapját képező értékeit helyreállíthatatlanul elveszítette, vagy
- d) a védelemmel összefüggő szakmai ismérveknek már nem felel meg, vagy
- e) a védetté nyilvánítás céljának nem felel meg, vagy
- f) magasabb fokú (műemléki vagy fővárosi) védettséget kap
- g) telekosztás révén csak az egyik újonnan kialakuló telekre esik védendő érték, abban az esetben a másik újonnan kialakuló telekről levehető a helyi védelem.

(2) Helyi védelem alatt álló építményt, építményrészt csak a helyi védettség megszüntetését követően lehet lebontani.

(3) A helyi védelem alá helyezés megszüntetésére irányuló eljárásban egyebekben a helyi védelem alá helyezésre vonatkozó előírásokat kell alkalmazni.

A helyi védelem alatt álló értékek nyilvántartása

8.§ (1) A helyi védelem alá helyezett értékekről (a továbbiakban: védett érték) az önkormányzat nyilvántartást vezet, amelybe bárki betekinhet.

(2) A nyilvántartás tartalmazza:

- a) a védett érték megnevezését,
- b) a védett érték védelmi nyilvántartási számát,
- c) a védett érték azonosító adatait (alkotó megnevezése),
- d) a védelem típusát,
- e) a védett érték helymeghatározásának adatait, területi védelem esetén a védett terület lehatárolását, (helyrajzi szám, utca, házszám, építmény, emelet, ajtó, helyszínrajz),
- f) a védelem rövid indokolását az értékvizsgálat alapján,
- g) a rendeltetés és használati mód megnevezését,
- h) lehetőség szerint az eredeti tervdokumentáció másolatát,
- i) a védelem elrendelésére vonatkozó döntés számát, a védett érték állapotfelmérésének adatait,
- j) a védett értékkel kapcsolatos intézkedéseket (tulajdoni lapon jogi jelleg feltüntetése, törlése).

Helyi védelem meghatározása

9.§ (1) A helyi egyedi védelem alatt álló építészeti érték jegyzékét az 1. melléklet tartalmazza.

(2) A helyi területi védelem alatt álló építészeti érték jegyzékét a 2. melléklet tartalmazza.

Helyi védelem alatt álló érték fenntartása

10.§ (1) Helyi védett értékek jó karbantartása, állapotuk megóvása, a tulajdonos kötelessége.

A helyi védett értékek fennmaradásának, megőrzésének módja elsődlegesen a rendeltetésnek megfelelő használat.

(2) A helyi védett értékek rendeltetészerű használatáról, valamint szükségessé váló felújításáról annak tulajdonosa köteles folyamatosan gondoskodni. Ennek költségei a tulajdonost terhelik.

(3) Amennyiben a rendeltetéstől eltérő használat a helyi védett érték állagának, állapotának romlásához vagy megsemmisüléséhez vezetne, úgy a polgármester településképi kötelezés formájában a rendeltetés szerinti használatra kötelezheti a használót.

Helyi védelem alatt álló érték fenntartásával összefüggő támogatási és ösztönzési rendszer

11.§ (1) A védett érték tulajdonosának kérésére a szokásos jó karbantartási feladatokon túlmenő, a védettséggel összefüggésben szükségessé váló, a tulajdonost terhelő munkálatok finanszírozásához az önkormányzat támogatást adhat.

(2) A támogatás mértékét az önkormányzat Képviselő-testülete évente a költségvetésben határozza meg.

(3) A támogatás ingatlanra eső mértékét – az önkormányzati költségvetés keretei között – az önkormányzat állapítja meg.

(4) Az (1) szerinti önkormányzati támogatás csak az esetben nyújtható, ha

a) a helyi védett értéket a tulajdonos megfelelő módon fenntartja (karbantartja), azt neki felróható módon nem károsítja,

b) a karbantartással és az építéssel összefüggő hatósági előírásokat és szabályokat maradéktalanul betartja.

c) Nem adható önkormányzati támogatás, ha a helyi védett értékkel összefüggésben engedély nélkül vagy engedélytől eltérően, illetve szabálytalanul végeztek építési munkát.

II. FEJEZET

Településképi szempontból meghatározó területek

Településképi szempontból meghatározó területek meghatározása

12.§ A településszerkezet, településkarakter, tájképi elem és egyéb helyi adottság alapján a településképi szempontból meghatározó területek

a) a település belterülete, ami a 3. melléklet szerinti

aa) Ófalu karakterű,

ab) Újfalu karakterű,

b) a helyi jelentőségű természetvédelmi terület és a védett természeti értékek területei,

c) a műemlék területe, műemléki környezet területe,

d) a régészeti érdekű terület és a régészeti lelőhely területe,

e) a helyi védett érték területe.

III. FEJEZET

Településképi követelmények

Általános településképi követelmények

13.§ A településképi illeszkedés érdekében új épület építése, meglévő épület átalakítása során különös gondot kell fordítani a magas színvonalú építészeti megoldásokra, az épített és természeti környezet harmóniájára és a humánus, lakható környezet biztosítására.

Építmények anyaghasználatára vonatkozó általános építészeti követelmények

14.§ (1) Főépületek, építmények tetőszerkezete nem fedhetők és nem újíthatók fel hullámpala, műanyag hullám-, trapézlemez, valamint bitumenes hullámlemez alkalmazásával.

(2) Lakóépületen trapézlemez nem alkalmazható.

(3) A tetőfedő anyagok közül az élénk (piros, kék, zöld, fehér, sárga) színek nem alkalmazhatók.

(4) Homlokzatok burkolására és tetőszerkezet héjazataként csillogó, tükröződő felületek nem alkalmazhatók.

(5) A homlokzatok színezésére a történelmi Magyarország területén fellelhető természetes kövek pasztellszínein kívül további színek nem alkalmazhatók.

Településképi szempontból meghatározó területekre vonatkozó területi építészeti követelmények

15.§ (1) A beépítés telepítés módját a kialakult állapothoz, a környezeti adottságokhoz igazítottan – a helyi építési szabályzat keretein belül – kell meghatározni.

(2) A jellemző színtszámot, a környezeti adottságokhoz igazítottan, - a helyi építési szabályzat keretein belül kell megállapítani.

Településképi szempontból meghatározó területekre vonatkozó egyedi építészeti követelmények

16.§ A településképibe való illeszkedés érdekében tilos olyan építési tevékenységet folytatni, mely eredményeként létrejött épület vagy építmény egésze vagy annak egy része nem illeszkedik a települési környezetre jellemző, elfogadott

- a) tetőidomokhoz, azok formáihoz és irányaihoz,
- b) kialakult párkánymagasságokhoz,
- c) tetőfelépítmények jellegéhez, méretéhez, arányaihoz,
- d) homlokzati- és tömegarányokhoz, tetőhajlásszöghöz, anyaghasználathoz.

17.§ (1) Az épület szélességének, hosszanti méretének, arányainak megválasztása a környezet kialakult állapotához igazodjon.

(2) Az épület, épületbővítés helyét, tömegét és annak arányait a kialakult beépítési formához igazodóan lehet meghatározni.

(3) Lakóépület építésekor, vagy meglévő tetőidom átépítésekor az épületek magastetővel alakítandók ki.

(4) A földszintes lakóépület tetőhajlásszöge

- a) 40-45 fok között alakítható ki,
- b) amennyiben a tervezett épület tömegével és arányos méreteivel, továbbá anyaghasználatával elismeri a több-száz éves mértékadó helyi építési hagyományokat és megfelel azoknak, abban az esetben

ba) 60-65 fok között alakítható ki,

bb) huszártorony elhelyezhető a 18.§-ban foglaltak szerint, a lakóépület tetőhajlásszöge vagy 40-45 fok között, vagy 60-65 fok között alakítható ki.

bc) manzárd tetőforma alkalmazható a 19.§-ban foglaltak szerint.

(5) Többszintes lakóépület tetőhajlásszöge

- a) 30-45 fok között alakítható ki,
- b) a (4) bekezdés b) pontjában foglaltak szerint a (4) bekezdés ba), bb), bc) alpontokban foglaltak alkalmazhatóak.

(6) Az egyéb funkciójú épületek

- a) tetőhajlásszöge 20-45 fok között alakítható ki,
- b) a (4) bekezdés b) pontjában foglaltak szerint a (4) bekezdés ba), bb), bc) alpontokban foglaltak alkalmazhatóak.

18.§ (1) A huszártorony elhelyezésével kapcsolatos követelmények:

- a) egy épület egy darab huszártoronnyal rendelkezhet,
- b) minden esetben az épület főgerincén létesül,
- c) alkalmazásakor elsődlegesen kontyos tetőképzés javasolt, de oromfalas kialakítás is lehetséges,
- d) utcára merőleges épülettelepítés esetén a gerinc utcához közelebb eső felén ül, annak első egyharmadában helyezkedik el,
- e) nevéből is fakadóan a huszártorony - úgy ül a nyeregtető nyergébe, mint a huszár a lova nyergébe – nem kerül a gerinc záró pontjába, hanem attól eltartva minimum fél méterre, de inkább nagyobb távolságra helyezkedik el,
- f) utcával párhuzamos épülettelepítés esetén szimmetrikusan középen is elhelyezkedhet a gerincen, de választható valamelyik gerincvéget előnyben részesítő és azt megközelítő kialakítás is,

- g) egyenlő oldalú nyolcszög alaprajzú toronyképzésű,
- h) tartószerkezete fa- vagy vasszerkezetű, ritkábban kőből épül,
- i) fedése természetes palával vagy fémlemezzel történik, vagy ezen építőanyagok előnyös tulajdonságú paramétereivel rendelkező más burkoló termékkel.

(2) A huszártorony elhelyezéséhez szükséges bemutatni funkcionális indokát.

19.§ (1) A manzárd tető alkalmazásával kapcsolatos követelmények:

- a) manzárd tetőképítés csak körbefutó, kontyolt kialakításban alkalmazható, oromfalas változata nem megengedett,
- b) a hagyományos kialakítása megengedett, az alsó, meredekebb hajlásszöge megközelítőleg 65-75 fok közötti érték, felette a laposabb sík hajlásszöge megközelítőleg 15-20 fok közötti érték. A településkép védelme érdekében, a tört tetősíkok hajlásszögeinek kialakításakor figyelemmel kell lenni az utcáról való rálátás geometriájából adódó esztétikai kívánalmakra is,
- c) a vízcsendesítő használata megengedett.

20.§ (1) Utólagos hőszigetelés kivitelezése során a hagyományos homlokzatszínezések megőrzését, helyreállítását és láthatóságát szem előtt kell tartani.

(2) Közterületről látható homlokzatok színezéséhez

- a) a történelmi Magyarország területén fellelhető természetes kövek színeit, pasztell árnyalatú színeket kell alkalmazni,
- b) főszabály szerint világos színek alkalmazása elfogadott.

(3) A homlokzat színezését a területen lévő védett épületekkel összhangban kell elvégezni.

(4) A külső homlokzatok színezését épületenként egységes koncepció alapján szükséges elvégezni.

(5) A nyílászárók és a redőnyök egységes színűek lehetnek.

21.§ (1) Tetőfedésre egy tetőfelületen csak egyazon anyagú, színű, mintájú fedés alkalmazható.

(2) Beépítésre szánt területen főépületen a tető és előtető fedésére, felújítására bitumenes lemez, bitumenes hullámlemez, műanyag és fém hullámlemez, fém trapézlemez vagy hullámpala nem alkalmazható.

(3) Beépítésre nem szánt területen a fémlemez fedésnek illeszkedni kell a környezetéhez.

(4) Előtető és védőtető csak a homlokzat architektúrájához és színezéséhez illeszkedően építhető.

22.§ (1) A homlokzatok kialakítása során a rendezett településkép érdekében törekedni kell a nyílászárók méret és osztásrendszerének összehangolt tervezésére.

(2) Tetőtér beépítés során homlokzatonként csak azonos szemöldökmagasságú tetőtéri ablak építhető be. Kivételt képez ez alól a tető és a kémények megközelítésére szolgáló tetőkibúvó.

23.§ (1) A telek utcavonalán legfeljebb 2,2 m magas, áttört

- a) elsősorban léckerítés, kovácsoltvas-, vagy acélszelvényekből hegesztett kerítés,
- b) vagy áttört szerkezeti kialakítással téglá és kő kerítés létesíthető.

(2) Amennyiben pillérek kialakításával készül,

a) azok legfeljebb 0,8 m szélességgel és legalább 1,5 m szélességű mezőközökkel valósíthatók meg,

b) lábazatát és pilléreit kőből, égetett téglából, nyersbetonból, vagy legalább 6 cm vastagságú kő,égetett téglá – mészhomoktégla használata nem megengedett – burkolattal kell kialakítani, a meglévő vakolt lábazatú kerítés bővítése kivételével, amely esetében a meglévő anyaghasználat

folytatása megengedett.

(3) Ingatlanonként egy darab, legfeljebb 4,5 m széles személygépkocsi-behajtásra alkalmas kapu helyezhető el. A 12 m-nél szélesebb ingatlanokon legfeljebb két ilyen kapu nyitható.

(4) A kerítés településképhez illeszkedő módon történő kialakítása, valamint a kerítés karbantartása a tulajdonos kötelessége.

24.§ (1) Az építmények elhelyezésénél biztosítani kell a lehető legnagyobb összefüggő zöldfelület kialakítását.

25.§ (1) Az Ófalu karakterű belterület Hossztengelye mentén – további településfejlesztési ütemek megvalósítását követően – az út két oldalán szimmetrikusan elhelyezkedő, egységesen 7,5 m-es raszterben telepített Platanus x acerifolia fasor létesül.

(2) A fasorok visszametszését, gondozását arra kijelölt szerv végzi.

(3) a természet védelméről szóló 1996. évi LIII. törvény és a fás szárú növények védelméről szóló 346/2008. (XII. 30.) Korm. rendelet értelmében tilos a fás szárú növények felületének jogellenes megsértése, csonkítása, továbbá részeinek közvetlen vagy közvetett károsítása.

26.§ (1) A településképi szempontból meghatározó külterületi, beépítésre nem szánt területekre vonatkozóan a 15. – 25.§-ban foglalt követelményeket a (2)-(9) bekezdés szerinti eltérésekkel kell alkalmazni.

(2) Az épületek, építmények telken belül rendezett, szabadon álló építési módban helyezendők el.

(3) A technológia szempontból szükséges magas építményeket elsősorban összevontan, csoportos módon szükséges elhelyezni.

(4) Az újonnan kialakításra kerülő termelő, tároló és állattartó épületeket hagyományos tömegarányokkal kell kialakítani. Ettől eltérni csak technológiával igazolt módon és esetben lehetséges.

(5) Az ipari funkciójú épületek esetén az egyszerű ipari formák alkalmazása az elsődleges, ezen belül a nagy fesztávú ipari csarnokszerkezet, a félnyeregteretű és lapostetű kialakítású egyedi szerkezet is építhető.

(6) A szélvédelem és a táji látványvédelem biztosítása érdekében intenzív fásítás szükséges.

(7) Az épületek homlokzata elsősorban világos, pasztellszínezésűek lehetnek. Tájidegen színezésnek minősülnek az élénk színek, a piros, az okkersárga, a lila, a kék színezések.

Helyi védelemmel érintett értékekre vonatkozó követelmények

27.§ (1) Helyi egyedi védelem alatt álló építmény homlokzatainak minden részlete eredeti formájában tartandó meg. A védett és a védelemre tervezett építmények homlokzatait érintő átalakításoknál, illetőleg a meglévő építmények teljes körű vagy részleges felújításánál kizárólag az eredeti terveknek, vagy a bizonyíthatóan eredeti megvalósult állapotnak megfelelő kialakítás megengedett.

(2) Helyi egyedi védelemmel érintett építmények közterületről látható homlokzatainak részleges színezéssel történő felújítása nem megengedett.

(3) Helyi egyedi védelemmel érintett építmény nyílászáróinak felújítása vagy cseréje esetén meg kell tartani a nyílászáró eredeti

a) beépítési síkját,

b) osztását,

c) főszabály szerint az anyagát,

d) színét,

e) arányait.

(4) Helyi egyedi védelemmel érintett építményen csak a látványt nem zavaró antenna, hírközlési egység elhelyezése megengedett.

(5) Helyi területi védelemmel érintett területen az új építmény homlokzatának tagolásával követni kell a szomszédos, illetve az utcában kialakult jellemző földszinti szintmagasságot.

(6) A településképi védelme érdekében a helyi védelemmel érintett területen lévő építési tevékenységgel érintett építmény tetőfedő anyagaként bármely anyagból készült hullámlemez, cserepes lemez, bitumenes zszindely alkalmazása nem megengedett.

(7) A helyi védelemmel érintett területen vagy helyi egyedi védelem alatt álló épületen – látszó - redőnytokos árnyékoló szerkezet beépítése nem megengedett.

(8) Nem helyezhető el reklámhordozó, reklámhordozót tartó berendezés a helyi területi védelem alatt álló területeken.

Reklámhordozókra vonatkozó településképi követelmények

28.§ (1) Reklámhordozók elhelyezése a hagyományosan kialakult településképet nem változtathatja meg hátrányosan.

(2) Reklámhordozó az épületek utcai homlokzatán – építési reklámháló kivételével – nem helyezhető el.

(3) Magántulajdonban álló ingatlanon elhelyezett reklámhordozó a telekhatárt nem keresztezheti és közvetlenül a telekhatáron nem helyezhető el.

(4) Reklámhordozó megvilágítása céljából kizárólag 80 lumen/Watt mértéket meghaladó hatékonyságú, statikus meleg fehér színű fényforrások használhatók.

(5) Reklám analóg és digitális felületen, állandó és változó tartalommal is közzétehető.

(6) A közérdekű molinó, az építési reklámháló és a közterület fölé nyúló árnyékoló berendezés kivételével molinó, ponyva vagy háló reklámhordozóként, reklámhordozót tartó berendezésként nem alkalmazható.

29.§ (1) Hirdetési célú berendezés a meglévő épített és természetes környezetbe, a településképi illeszkedően csak úgy helyezhető el, hogy az ne akadályozza a közterületek és a szomszédos ingatlanok rendeltetésszerű használatát, valamint ne sértse a szomszédok jogait és törvényes érdekeit, ne okozzon közlekedési veszélyhelyzetet.

(2) Épületek tetőzetén reklámfelület nem alakítható ki.

(3) Az épület teljes homlokzatát érintő átalakítás, felújítás esetén az e rendeletnek nem megfelelő cégért, cégtáblát, cégfeliratot el kell távolítani.

(4) Ingatlanonként 1 db, maximum 0,5 m²-es nagyságú, az ingatlan eladását, bérbeadását meghirdető tábla az épület falán, ablakában vagy az ingatlan kerítésén, a homlokzat vagy a kerítés síkjában helyezhető el.

(5) Beépítetlen ingatlanon az ingatlan eladását, bérbeadását meghirdető tábla mérete nem haladhatja meg az 1 m²-t.

(6) Építmény homlokzatán, kerítésén csak olyan név- és címtábla helyezhető el, amely az épületben lévő rendeltetési egységre, az abban folytatott tevékenységre vonatkozik.

(7) A hirdetési célú berendezés tulajdonosa köteles gondoskodni annak rendszeres karbantartásáról, valamint arról, hogy a berendezés ne okozzon kárt az általa érintett létesítményben és annak rendeltetésszerű használatát ne korlátozza.

30.§ (1) Épület homlokzatán cégér az épület homlokzati síkjára csak merőlegesen, cégtábla az épület homlokzati síkjával csak párhuzamosan, a homlokzati síkból ki nem fordulva helyezhető el.

(2) Cégér homlokzatra merőleges felülete nem haladhatja meg a 0,8 m²-t, vastagsága a 0,3 métert.

(3) A cégér homlokzati falsíktól számított kinyúlása nem haladhatja meg az 1,0 métert.

(4) A cégérek, cégtáblák tartó-, illetve hordozó szerkezeteit, továbbá a cégfeliratokat úgy kell kialakítani, hogy

a) azok mérete, aránya, anyaga szervesen illeszkedjen az érintett épület építészeti megoldásaihoz, a homlokzat meglévő vagy tervezett vízszintes és függőleges tagolásához, a nyílászárók kiosztásához, azok ritmusához,

b) naturális képeket, fotókat, a környezettől és az épület homlokzati színétől idegen, indokolatlanul elütő vagy erős színeket ne tartalmazzon,

c) épületdísz, díszítő tagozatot ne takarjon el.

31.§ (1) Villódzó, káprázást okozó vagy futó fényű világító reklám berendezés nem alkalmazható.

(2) Cégjelzések, hirdető-berendezések az egyes homlokzatoknak legfeljebb 10%-át fedhetik be.

(3) Cégjelzés, hirdető-berendezés csak úgy helyezhető el, hogy a közúti közlekedés úrszerelvényét ne érintse. Világító berendezések kizárólag a közlekedésbiztonsági szabályok betartása mellett helyezhetők el.

(4) Üzletenként legfeljebb 1 db cégtábla, 1 db címtábla (a cég-és címtábla összevonható) és 1 db cégér helyezhető el, kivéve a saroképület esetét, amikor a sarkon elhelyezkedő üzlet esetében közterületenként egy-egy cégér helyezhető el.

(5) A közterületen álló pavilonokon rendeltetési egységenként egy darab üzletfelirat elhelyezése megengedett.

Egyes utcabútorok elhelyezésére vonatkozó különleges szabályok

32.§ (1) Kishartyán közigazgatási területén a 4. mellékletben meghatározott közművelődési intézmények számával megegyező számú közművelődési célú hirdetőoszlop létesíthető. Közművelődési célú hirdetőoszlop reklám közzétételére igénybe vehető felülete a tizenkét négyzetmétert nem haladhatja meg.

(2) Információs célú berendezés az alábbi gazdasági reklámnak nem minősülő közérdekű információ közzétételére létesíthető:

a) az önkormányzat működés körébe tartozó információk;

b) a település szempontjából jelentős eseményekkel kapcsolatos információk;

c) a településen elérhető szolgáltatásokkal, ügyintézési lehetőségekkel kapcsolatos tájékoztatás nyújtása;

d) idegenforgalmi és közlekedési információk;

e) a társadalom egészét vagy széles rétegeit érintő, elsősorban állami információk;

(3) Az információs célú berendezés felületének legfeljebb kétharmada vehető igénybe reklám közzétételére, felületének legalább egyharmada a (3) bekezdés szerinti közérdekű információt kell, tartalmazzon.

(4) A más célú berendezés reklámcélra nem használható, kivéve a közterület fölé nyúló árnyékoló berendezés. A közterület fölé nyúló árnyékoló berendezés egész felülete hasznosítható reklámcélra.

Reklámhordozóra, reklámhordozó berendezésekre vonatkozó követelmények

33.§ (1) Kishartyán közterületein reklámhordozón

- a) horganyozott és szinterezett acélból, vagy szinterezett alumíniumból készült eszközön;
- b) plexi vagy biztonsági üveg mögött;
- c) hátsó fényforrás által megvilágított eszközben;
- d) állandó és változó tartalmat is megjelenítő eszközön;
- e) egymástól számított 2 méteres távolságon belül – ide nem értve az egyetlen funkcionális célú utcabútoron történő több reklámhordozó elhelyezését – sem horizontálisan, sem vertikálisan nem helyezhető el.

(2) A közérdekű reklámfelület, az utasváró és a kioszk kivételével a reklám elhelyezésére szolgáló reklámhordozón kialakítható reklámfelület legalább egyharmadán Kishartyán Községi Önkormányzata az információs célú berendezésekre megállapított információk közzétételére jogosult.

Közművelődési célú hirdetőoszlop létesítése

34.§ (1) Kishartyán közigazgatási területén a 4. mellékletben meghatározott közművelődési intézmények közművelődési célú hirdetőoszlop használatára jogosultak.

(2) Valamennyi, a 4. mellékletben meghatározott közművelődési intézmény településképi bejelentési eljárásban kezdeményezheti a közművelődési hirdetőoszlop létesítését.

Eltérés a reklámok elhelyezésére vonatkozó szabályoktól Eltérés jelentősnek minősített eseményről való tájékoztatás érdekében

35.§ (1) A polgármester jelentősnek minősített eseményről való tájékoztatás érdekében, a jelentősnek minősített esemény időtartamára, legfeljebb azonban valamennyi jelentős esemény esetén, együttesen naptári évente tizenkét hét időtartamra a vonatkozó jogszabályok szerint településképi bejelentési eljárásban eltérést engedélyezhet a reklám közzétevője számára.

(2) A polgármester döntése nem pótolja, illetve helyettesíti a reklám közzétételéhez szükséges, jogszabályban előírt egyéb hatósági engedélyeket, melyeknek a beszerzése a reklám közzétevőjének feladata.

(3) A reklám közzétevője az eltérést a településképi bejelentési eljárás lefolytatására irányuló írásbeli kérelmével kezdeményezheti.

Építési reklámháló kihelyezésének engedélyezése

36.§ (1) A polgármester – településképi bejelentési eljárásban - az építési tevékenység építési naplóval igazolt megkezdésétől számított az építési tevékenység időtartamára építési reklámháló kihelyezését engedélyezheti.

(2) A polgármester kivételesen, különösen az építési tevékenység folytán a településképi várható javulására tekintettel az (1) bekezdés szerinti határidőt legfeljebb egy alkalommal 3 hónapra meghosszabbíthatja, amennyiben a kérelmező a kérelmet az (1) bekezdés szerinti időtartam lejártát megelőző 30 nappal benyújtja.

(3) Egy épület azonos közterületre néző homlokzatán kizárólag egy építési reklámháló helyezhető el.

Egyes sajátos építmények, műtárgyak elhelyezése

37.§ (1) Közmű-létesítmények, ide értve a nyomvonalas létesítmények és a kapcsolódó műtárgyaik elhelyezésénél figyelemmel kell lenni a településképi megjelenésre.

(2) Az új közművezetékek létesítése, meglévő közművezetékek más nyomvonalra történő áthelyezése, nyomvonalának meghosszabbítása – jogszabály eltérő rendelkezése hiányában – terepszint alatti elhelyezéssel történhet, kivéve az önkormányzati beruházásban megvalósuló közbiztonsági berendezésekhez (térfigyelő kamerákhoz) szükséges vezetékek.

(3) A közép-, a kisfeszültségű erőátviteli és közvilágítási hálózatokat, illetve a vezetékes elektronikus hírközlési hálózat nyomvonalas létesítményeinek korszerűsítéskor a vezetékek földalatti elhelyezését előnyben kell részesíteni.

(4) A közép-, a kisfeszültségű erőátviteli és közvilágítási hálózatokat, illetve a vezetékes elektronikus hírközlési hálózat nyomvonalas létesítményeit földalatti elhelyezéssel szükséges megvalósítani az Ófalu karakterű belterülettel érintett területeken.

38.§ (1) A település ellátását biztosító felszíni energiaellátási sajátos építmények műtárgyak elhelyezésére

a) elsősorban a védelemmel nem érintett külterületi ingatlanok alkalmasak,

b) a belterületen fekvő Ófalu karakterű érintett ingatlanok, valamint azok telekhatárától mért 10 méteres környezete nem alkalmasak.

(2) A település ellátását biztosító elektronikus hírközlési sajátos építmények műtárgyak elhelyezésére

a) elsősorban a védelemmel nem érintett külterületi ingatlanok alkalmasak,

b) belterületen fekvő Ófalu karakterű érintett ingatlanok és azok 50 méteres környezete – ide nem értve a templomtornyokban takartan elhelyezett berendezések esetén a vonatkozó ingatlant - nem alkalmasak.

Egyéb műszaki berendezésekre vonatkozó településképi követelmények

39.§ (1) Antennát, gépészeti berendezést, égéstermék kivezetőt, szellőzőt, klímaberendezést utcafronti homlokzatra nem lehet elhelyezni.

(2) Klímaberendezés és klíma-berendezések kültéri egysége

a) a belterületen fekvő ingatlanok esetében a közterületről látható homlokzaton nem helyezhető el,

b) a közterületről látható homlokzaton csak az építmény megjelenéséhez illeszkedve, elsősorban takart módon helyezhető el és a kondenzvíz elvezetéséről megfelelően gondoskodni kell, az közterületre vagy szomszéd telekre nem folyhat át;

c) új építményen csak a településképhez illeszkedve, az építmény részeként, a megfelelő elhelyezés, kialakítás bemutatásával, annak lehetőségének biztosításával helyezhető el; utólag csak településképi bejelentési eljárás lefolytatását követően helyezhető el.

d) oldalhatáron álló beépítési mód esetén szomszéd oldali homlokzaton nem helyezhető el.

(2) Gépészeti berendezések elhelyezése az építmények tetején csak takartan, az építményhez illeszkedő módon megengedett.

(3) Antenna vevőegysége csak az épületek az utcafronti homlokzati síkjától mért 3,0 méteren túl helyezhető el.

(4) Magastetős épületen utcaképben megjelenő síktáblás napelem, napkollektor a ferde tetősíktól eltérő hajlásszögben nem helyezhető el.

IV. FEJEZET

Településképi érvényesítési eszközök Településképi-védelmi tájékoztatás és szakmai konzultáció

40.§ (1) Szakmai konzultáció igénybevétele

- a) az Étv. 33/A. §-a szerinti egyszerű bejelentéshez kötött,
- b) védett épületen és annak ingatlanán történő,
- c) a település teljes közigazgatási területén minden, az utcaképet befolyásoló építési, átalakítási, felújítási, színezési munkákkal kapcsolatos, építési tevékenység tekintetében kötelező.

(2) A szakmai konzultáció során a külön jogszabályban meghatározottak szerint szükséges eljárni.

(3) A szakmai konzultáció iránti kérelemhez csatolni kell az elbíráláshoz szükséges mélységgel kidolgozott dokumentációt, az előzetes anyag- és színhasználat megjelölésével.

Településképi véleményezési eljárás

41.§ (1) A településképi véleményezési eljárás díj és illetékmentes.

(2) Településképi véleményezési eljárást kell lefolytatni a jogszabályban építésügyi hatósági engedélyhez kötött építmény építésére, bővítésére, átalakítására, valamint terep megváltoztatására irányuló tevékenységre vonatkozó építési, összevont vagy fennmaradási engedélyezési eljárást megelőzően.

(3) A településképi véleményezési eljárásra az e rendeletben valamint a külön jogszabályban foglaltakat együttesen kell alkalmazni.

42.§ A polgármester a véleményét a települési főépítész szakmai álláspontja alapján alakítja ki.

43.§ (1) A településképi véleményezési eljárás lefolytatása és az építészeti-műszaki dokumentáció értékelése során a településképi harmonikusan megjelenő, településképi nem zavaró, az épített és természeti környezethez illeszkedő és annak előnyösebb megjelenését segítő megoldási szempontokat kell érvényesíteni.

(2) A településképi véleményezési eljárás lefolytatása során vizsgálni szükséges, hogy a véleményezésre benyújtott építészeti-műszaki tervdokumentáció tartalma megfelel-e a vonatkozó jogszabályi előírásoknak.

(3) Nem megfelelő tartalmú tervdokumentáció esetén a polgármester hiánypótlási felhívást küld a kérelmezőnek a kérelem beadásától számított 5 napon belül.

(4) Amennyiben a hiánypótlási felszólításban szereplő határidőig a kérelmező a hiánypótlást nem teljesíti, kérelme elutasításra kerül.

(5) A telepítéssel kapcsolatban vizsgálni kell, hogy

a) a beépítés módja – az (1) bekezdésben foglaltakon túl – megfelel-e a környezetbe illeszkedés követelményének,

b) megfelelően veszi-e figyelembe a kialakult vagy átalakuló környező beépítés adottságait, rendeltetésszerű használatának és fejlesztésének lehetőségeit,

ca) biztosított lesz-e az előírásoknak és az illeszkedési követelményeknek megfelelő további fejlesztés, bővítés megvalósíthatósága, és

cb) a beépítés javasolt sorrendje megfelel-e a rendezett településképpel kapcsolatos követelményeknek.

(6) Az alaprajzi elrendezéssel kapcsolatban vizsgálni kell, hogy az alaprajzi megoldások nem eredményezik-e az épület tömegének vagy homlokzatainak településképi szempontból kedvezőtlen megjelenését.

(7) Az épület homlokzatának és tetőzetének kialakításával kapcsolatban vizsgálni kell, hogy

a) azok építészeti megoldásai megfelelően illeszkednek-e a kialakult, továbbá a településrendezési eszköz szerint átalakuló épített környezethez,

b) a homlokzatok tagolása, a nyílászárók kiosztása összhangban áll-e az épület rendeltetésével és használatának sajátosságaival,

c) a terv javaslatot ad-e a rendeltetéssel összefüggő reklám- és információs berendezések elhelyezésére és kialakítására,

d) a terv településképi szempontból kedvező megoldást tartalmaz-e az épület gépészeti és egyéb berendezései, tartozékai elhelyezésére, és

e) a tetőzet kialakítása – különösen hajlásszöge és esetleges tetőfelépítményei – megfelelően illeszkednek-e a domináns környezet adottságaihoz.

(8) A határoló közterülettel való kapcsolatot illetően vizsgálni kell, hogy a közterület fölé benyúló építményrészek, szerkezetek és berendezések milyen módon befolyásolják a közterület használatát, különös tekintettel a meglévő és a telepítendő fákra, fasorokra.

44.§ (1) A településképi véleményezési eljárás során kiadott vélemény 6 hónapig érvényes.

(2) Az (1) bekezdés szerinti határidőn belül, ha a kérelmező nem indítja el az engedélyezési eljárást, akkor a településképi véleményezési eljárást újra le kell folytatni.

22. Településképi bejelentési eljárás

45.§ (1) Településképi bejelentési eljárást kell lefolytatni a törvényben vagy kormányrendeletben meghatározott építési engedélyhez nem kötött építési tevékenységek közül

a) településképi szempontból meghatározó területen található

aa) épület, építmény felújítása, átalakítása, helyreállítása, korszerűsítése,

ab) épület homlokzatának megváltoztatása, utólagos hőszigetelése, homlokzati nyílászáró cseréje, homlokzatfelület színezése, valamint a homlokzat felületképzésének megváltoztatása,

ac) szellőző-, illetve klíma-berendezés, áru- és pénzautomata, homlokzaton való elhelyezése,

b) közterületről látszódó, nettó 100 m³ térfogatot és 4,5 m gerincmagasságot az építési tevékenységet követően sem meghaladó méretű, nem emberi tartózkodásra szolgáló, falakkal határolt építmény építése, bővítése,

c) közterületi kerítés és azzal egybeépített építmények építése, átépítése,

d) ingatlant, háztartást kiszolgáló szélérmű, szélgenerátor építése esetén.

(2) Településképi bejelentési eljárást kell lefolytatni bármilyen épület rendeltetésének a megváltoztatásához.

(3) Településképi bejelentési eljárást kell lefolytatni a településképi védelméről szóló törvény reklámok közzétételével kapcsolatos rendelkezéseinek végrehajtási rendeletében szereplő általános településképi követelmények és jelen rendeletben foglalt reklám és reklámhordozó elhelyezési követelmények tekintetében a reklámok és reklámhordozók elhelyezését megelőzően.

46.§ (1) A településképi bejelentési eljárást az e rendeletben valamint a külön jogszabályban foglalt eljárási szabályok szerint kell lefolytatni.

- (2) A településképi bejelentési eljárás az ügyfél által a polgármesterhez benyújtott kérelemre indul.
- (3) A kérelemhez papír alapú dokumentációt vagy a dokumentációt tartalmazó digitális adathordozót kell mellékelni a bejelentés tárgyához igazodó tartalommal, mely az elvégzendő tevékenység tekintetében elegendő információt nyújt az elbírálásához.
- (4) A polgármester a települési főépítész szakmai álláspontja alapján alakítja ki döntését.
- (5) Nem megfelelő tartalmú tervdokumentáció esetén a polgármester hiánypótlási felhívást küld a kérelmezőnek a kérelem benyújtásától számított 5 napon belül.
- (6) Amennyiben a hiánypótlási felszólításban szereplő határidőig a kérelmező a hiánypótlást nem teljesíti, kérelme elutasításra kerül.

47.§ (1) A településképi bejelentés tudomásul vételét tartalmazó hatósági határozatot, illetve a bejelentett tevékenység megtagadását tartalmazó határozatot, továbbá 1 pld. záradékkal ellátott dokumentációt a polgármester a bejelentés megérkezésétől számított 15 napon belül adja ki.

(2) A bejelentett tevékenység tudomásulvételének az érvényességi ideje 2 év. Kerítés építése, átépítése esetén 1 év, mely két alkalommal további 1-1 évvel meghosszabbítható, abban az esetben, ha a tevékenység a vonatkozó településrendezési eszközökben, egyéb vonatkozó rendeletekben foglalt előírásoknak továbbra is megfelel.

(3) A reklám és reklámhordozó elhelyezése a településképi bejelentés alapján – a Polgármester tudomásul vételét tartalmazó hatósági határozatának birtokában, az abban foglalt esetleges kikötések figyelembevételével – megkezdhető, ha ahhoz más hatósági engedély nem szükséges.

48.§ (1) A bejelentő a polgármester döntésével szemben a határozat kézhezvételtől számított 15 napon belül fellebbezést nyújthat be az Önkormányzata Képviselő-testületéhez.

(2) A Képviselő-testület döntését a fellebbezés benyújtását követő 60 napon belül hozza meg.

V. FEJEZET

Településképi kötelezés

A településképi kötelezési eljárás

49.§ A településképi követelmények teljesítése érdekében a polgármester településképi kötelezési eljárást folytat le

a) építési engedélyhez nem kötött építési tevékenységek és e tevékenységek eredményeként létrejött építmények, továbbá építmények rendeltetésének módosítása esetében a településképi szempontok érvényesítése érdekében:

aa) a bejelentési eljárás hatálya alá tartozó tevékenység esetében településképi bejelentési eljárás lefolytatásának elmulasztása esetén,

ab) a településképi bejelentési eljárás során hozott döntésben foglaltak megszegése esetén,

ac) az építmény vagy környezete nem felel meg a településképi védelmi rendelet előírásainak,

ad) az építmény vagy környezete műszakilag, esztétikailag nem megfelelő

ae) az építmény vagy környezetének megjelenése a településképi kirívó módon rontja,

af) az építményt vagy környezetét nem a szabályoknak megfelelően vagy a településképi kirívóan rontó módon használják.

b) a kötelező településképi-védelmi konzultáció elmulasztása esetén;

c) a településképi rontó feliratok, cégérek megszüntetése, átalakítása érdekében;

d) a településképi védelme érdekében az e rendeletben meghatározott településképi követelmények megszegése esetén.

50.§ (1) A polgármester a településképi követelmények teljesülése érdekében kötelezi az érintett ingatlan tulajdonosát, vagy - amennyiben az ingatlant nem a tulajdonos használja - használóját az érintett építmény, építményrész, reklámhordozó vagy ezek környezetének, felújítására, karbantartására, átalakítására, elbontására vagy eltávolítására, a településképet kirívó módon történő használat felfüggesztésére.

(2) A polgármester a kötelezési eljárás lefolytatása előtt tájékoztatást és felhívást küld az érintett ingatlan tulajdonosának vagy használójának.

(3) A polgármester döntésével szemben a kézhezvételtől számított 15 napon belül fellebbezés nyújtható be az Önkormányzat Képviselő-testületéhez. A Képviselő-testület döntését legkésőbb a fellebbezés benyújtását követő soron következő rendes ülésén hozza meg.

51.§ (1) A településképi kötelezésben előírtak megszegése esetén e magatartás elkövetőjével szemben a polgármester bírságot szabhat ki, mely bírság több alkalommal kiszabható és adók módjára behajtható.

(2) A településképi bírságot a polgármester határozatban állapítja meg.

(3) Az érintettet a településképi bírságról hozott határozatról tértivevényes levél útján értesíteni kell.

(4) A településképi bírság

a) felső határa 1 000 000 forint,

b) alsó határa 10 000 forint.

(5) A településképi bírság kiszabásánál az alábbi szempontokat kell mérlegelni:

a) a jogsértéssel okozott hátrányt, ideértve a hátrány megelőzésével, elhárításával, helyreállításával kapcsolatban felmerült költségeket, illetve a jogsértéssel elért előny mértékét,

b) a jogsértéssel okozott hátrány visszafordíthatóságát,

c) a jogsértéssel érintettek körének nagyságát,

d) a jogsértő állapot időtartamát,

e) a jogsértő magatartás ismétlődését és gyakoriságát,

f) a jogsértést elkövető eljárást segítő, együttműködő magatartását, valamint

g) a jogsértést elkövető gazdasági súlyát.

(6) A polgármester döntésével szemben a kézhezvételtől számított 15 napon belül fellebbezés nyújtható be az Önkormányzat Képviselő-testületéhez. A Képviselő-testület döntését legkésőbb a fellebbezés benyújtását követő soron következő rendes ülésén hozza meg.

52.§ A településképi bírság megfizetésének módja

a) közvetlenül az Önkormányzat erre a célra szolgáló bankszámlájára történő befizetéssel,

b) az a) pontban szereplő megfizetési mód elmaradása esetén – a 2011. évi CXCV. törvény 42.§

(3) bekezdése értelmében – a meg nem fizetett bírság köztartozásnak minősül, és adók módjára kell behajtani.

VI. FEJEZET
Záró rendelkezések
Hatályba léptető rendelkezések

53.§ A rendelet a kihirdetést követő 15. napon lép hatályba, és rendelkezéseit az ezt követően indult eljárásokban kell alkalmazni.

Sándor Attila
polgármester

Köröskényi Péter
jegyző

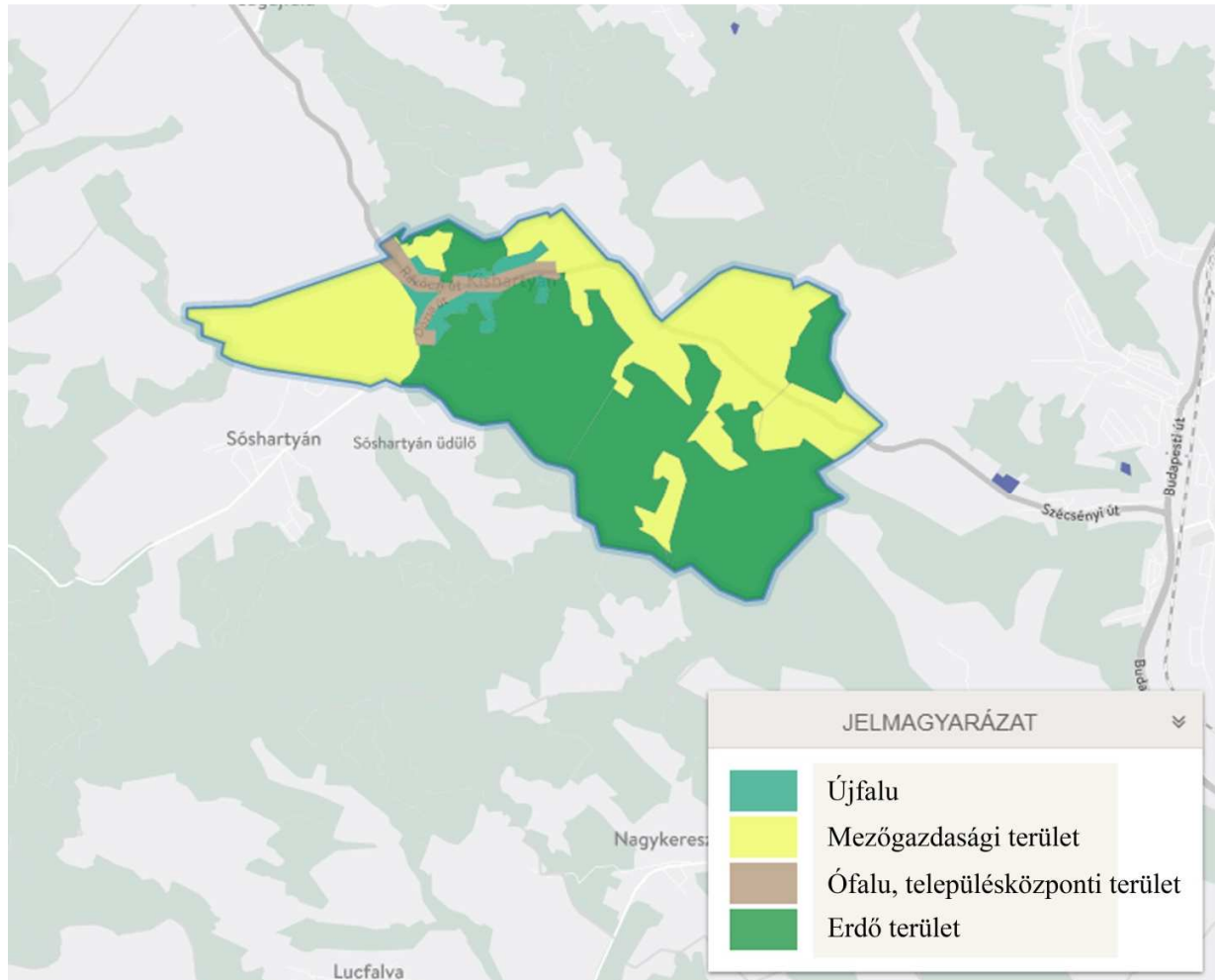
Helyi egyedi védelem alatt álló értékek jegyzéke

sz.	Megnevezés	Leírás	Cím	Hrsz.
1.	Harangtorony	A védettség az építmény funkciójára, tömegére, külső - belső megjelenésére, anyagára - szerkezetére, és a benne lévő harangokra terjed ki.	Petőfi és Rákóczi út kereszteződésénél	
2.	Síremlék	Bay Ferenc síremléke, a védettsége érinti a föld felszíne alatti kriptát, a felszín feletti terméskőből készített felépítményt, az építmény funkcióját, anyagait - szerkezeteit, külső megjelenését, a külső falra erősített címeres - feliratos márványtáblát érinti		238

Helyi területi védelem alatt álló értékek jegyzéke

sz.	Megnevezés	Leírás	Cím	Hrsz.
1.	Barlangrendszer	Kőlyukoldali barlangrendszer, homokkő partfal. A barlangrendszer esetében védendő a helyiség jelenlegi mérete, és szerkezeti kialakításai.		

Eltérő karakterű területek lehatárolása



A .../2017.(...) önkormányzati rendelet 4. melléklete

Kishartyán Önkormányzat illetékességi területén működő közművelődési intézmények

TELEPÜLÉSKÉPI BEJELENTÉS
Kishartyán Község Önkormányzata településképi bejelentés eljárásához

Bejelentő

neve:	
értesítési címe: (irányítószámmal együtt)	
telefonszáma:	
e-mail címe:	

Felelős tervező

neve:	
jogosultságának száma:	
értesítési címe: (irányítószámmal együtt)	
telefonszáma:	
e-mail címe:	

A tervezett építési tevékenység, reklámelhelyezés, rendeltetésváltozás

érintett ingatlan helye: (utca, házszám, helyrajzi szám)	
rövid leírása: (pl.: homlokzatszínezés)	

Előzmények:

bejelentéssel kapcsolatos tervezési előzmények: (pl. építési engedély)	
--	--

A nyomtatványt nyomtatott nagybetűkkel kell kitölteni!

Bejelentő aláírása

SZAKMAI KONZULTÁCIÓ KÉRELEM

Kishartyán Község Önkormányzata főépítésze szakmai konzultációs eljárásához

Kérelmező (Építető)

neve:	
értesítési címe: (irányítószámmal együtt)	
telefonszáma:	
e-mail címe:	

Felelős tervező

neve:	
jogosultságának száma:	
értesítési címe: (irányítószámmal együtt)	
telefonszáma:	
e-mail címe:	

A szakmai konzultáció tárgya

érintett ingatlan helye: (utca, házszám, helyrajzi szám)	
rövid leírása: (pl.: a tervezett építési tevékenység bemutatása, településképi követelmény vagy helyi építési szabályzat előírása)	

Előzmények:

a tárggyal kapcsolatos előzmények:	
------------------------------------	--

A nyomtatványt nyomtatott nagybetűkkel kell kitölteni!

Kérelmező aláírása

A konzultációs kérelmet papír alapon kell benyújtani a kérelem tárgyának megfelelően összeállított dokumentációval kiegészítve.

(pl.: településképi követelményekkel kapcsolatosan az építési tevékenység településképi hatásának megítéléséhez elégséges tervdokumentációval)